

PROPOZICE REPUBLIKOVÉHO KOLA

**V. MISTROVSTVÍ ČESKÉ REPUBLIKY  
DOBROVOLNÝCH HASIČŮ  
V DISCIPLÍNÁCH - TFA 2022**



**Pořadatel:**

Sdružení hasičů Čech, Moravy a Slezska, HZS Moravskoslezského kraje,  
Krajské sdružením hasičů Moravskoslezského kraje,  
Okresní sdružení hasičů Nový Jičín.

pod záštitou

**Hejtmana Moravskoslezského kraje  
prof. Ing. Ivo Vondráka, CSc.**

**Starosty města Štramberk  
Ing. Andrey Hlávkové**

a  
mediální podpory



**sobota dne 1. října 2022**

**Místo konání: Štramberk /MSK/ - GPS: N 49°35.47502', E 18°7.02450**

## 1. Účast:

Soutěž je určena pro členy SH ČMS muže a ženy, kteří **nejsou příslušníci HZS ČR, nebo zaměstnanci HZS podniku**. Soutěž v disciplínách TFA pro dobrovolné hasiče se uskuteční ve dvou věkových kategoriích pro muže, v jedné kategorii pro ženy a v kategorii družstev krajů:

### 1. Muži

- a) **kategorie 34 let** /ročník narození 1988 a mladší/
- b) **kategorie 35 let** /ročník narození 1987 a starší/
- c) **družstva krajů**

### 2. Ženy

- a) **kategorie od 18 let** /ročník narození 2004 a starší/

O zařazení do věkové kategorie rozhoduje věk dosažený v kalendářním roce pořádání soutěže.

**Krajské sdružení hasičů ČMS /KSH ČMS/ může nominovat do soutěže v kategorii muži maximálně 5 závodníků, z toho musí být minimálně jeden závodník z věkové kategorie 35 let. V kategorii ženy může nominovat maximálně dvě závodnice.**

Závodníci musí mít trvalé bydliště v působnosti příslušného KSH. KSH určí vedoucího krajské reprezentace, který zastupuje závodníky po celou dobu soutěže /viz přihláška/. Všichni startující musí být fyzicky a zdravotně způsobilí. Za zdravotní stav závodníků odpovídá pořadateli vysílající KSH ČMS.

*Mimo soutěž mohou startovat jednotlivci, kteří jsou pozvaní pořadatelem mistrovství.*

Soutěž bude provedena dle Směrnic hasičských sportovních soutěží pro muže a ženy schválené VV SH ČMS dne 16. 6. 2011 s účinností od 1. 1. 2012 I. a II. část. (soubor předpisů SH ČMS-1/17-2011) a Dodatku č. 1 schváleného VV SH ČMS dne 13. 6. 2013 a dle „Pravidel TFA“, upravené těmito propozicemi soutěže.

## 2. Vedení soutěže:

|                               |                           |
|-------------------------------|---------------------------|
| Velitel soutěže:              | Ing. Feher Vojtěch        |
| Tajemník soutěže:             | Ing. Fešar Radomír        |
| Vedoucí organizační skupiny:  | Ing. Klos Tomáš           |
| Vedoucí ekonomické skupiny:   | Bc. Dudek Richard, Dis.   |
| Vedoucí technické skupiny:    | Ing. Melčák Tomáš         |
| Technická skupina:            | 30x – zabezpečí pořadatel |
| Vedoucí pořadatelské skupiny: | Juračák Jiří              |

Pořadatelská skupina: 9x – zabezpečí pořadatel  
 Doprovod závodníků: 12x – zabezpečí pořadatel  
 Mediální podpora: Tomáš Forejt, Fire TV a portál Požáry.cz

### 3. Sbor rozhodčích:

Hlavní rozhodčí: Bc. Šín Miroslav - MSK  
 Komisař soutěže: Ing. Drozdík Lukáš - HKK  
 Časomíra: HZS MSK  
 Vedoucí vyhodnocovací skupiny: Bc. Mateřanka Josef - MSK  
 Rozhodčí: Soural Jan - PAK  
 Oprchalská Markéta - PAK  
 Růžička Milan - STC  
 Jankovský Václav - STC  
 Červinka Václav - STC  
 Rys Josef - STC  
 Jágrik Vladimíra - VYS  
 Mácová Milada - VYS  
 Klein Viliam - VYS  
 Dlesk František - PLK  
 Kalčík Pavel - PLK  
 Suchý Pavel - ULK  
 Mácha Roman - OLK  
 Hlávková Marcela - HKK  
 Válek Leoš – HKK  
 Hanulík Stanislav - MSK  
 Sedláček Soběslav - MSK  
 Jablecký Lumír - MSK

### 4. Všeobecné ustanovení:

#### a) Podání přihlášek

Přihlašovatelé /KSH ČMS/ zašlou řádně vyplněné a potvrzené přihlášky na adresu: Michal Kolka, Kancelář SH ČMS Římská 45, 121 07 Praha 2, e-mail: [michal.kolka@dh.cz](mailto:michal.kolka@dh.cz) a v kopii na e-mail: [kshmsk@email.cz](mailto:kshmsk@email.cz) a [t.klos@seznam.cz](mailto:t.klos@seznam.cz) **nejpozději do 20. září 2022.** Ve startovní listině bude zachováno pořadí soutěžících uvedené v přihlášce. Případné změny mohou být uplatněny nejpozději do 28. 9. 2022 na výše uvedené adresy. (Příloha č. 1). Zároveň s přihláškou zašle KSH i karty nominovaných závodníků (Příloha č. 2).

#### b) Startovní pořadí

Losování startovního pořadí bylo provedeno na jednání ÚORR dne 18. 2. 2022 v Příbyslavi. Pořadí soutěžních krajů je následující:

**Kategorie muži (KSH kraje)**

1. Jihočeský kraj
2. Liberecký kraj
3. Středočeský kraj
4. Ústecký kraj
5. Královéhradecký kraj
6. Moravskoslezský kraj
7. Plzeňský kraj
8. Olomoucký kraj
9. Jihomoravský kraj
10. Karlovarský kraj
11. Zlínský kraj
12. Hlavní město Praha
13. Pardubický kraj
14. Kraj Vysočina

**Kategorie ženy (KSH kraje)**

1. Kraj Vysočina
2. Olomoucký kraj
3. Jihočeský kraj
4. Ústecký kraj
5. Pardubický kraj
6. Karlovarský kraj
7. Středočeský kraj
8. Královéhradecký kraj
9. Liberecký kraj
10. Jihomoravský kraj
11. Zlínský kraj
12. Hlavní město Praha
13. Moravskoslezský kraj
14. Plzeňský kraj

Startovní listina bude sestavena dle klíče: startovní číslo 1 – družstvo 1 – soutěžící č. 1 na přihlášce; startovní číslo 2 – družstvo 2 – soutěžící č. 1 na přihlášce; startovní číslo 3 – družstvo 3 – soutěžící č. 1 na přihlášce; atd.

Organizátor si vyhrazuje provést změnu dle došlých přihlášek.

c) Prezence, příjezdy a akreditace

Prezence rozhodčích proběhne v pátek **dne 30. září 2022 od 17:00 - 18:00** hod. v Kulturním domě na náměstí.

Prezence závodníků bude probíhat v pátek dne **30. září 2022 od 17:00 - 19:00** hod. a následuje v sobotu dne **1. října 2022 od 6:30 do 7:30** hod. v Kulturním domě na náměstí.

***Akreditace závodníků*** - každý závodník bude po celou dobu soutěže označen identifikačním náramkem na ruku, který mu bude upevněn u prezence. Náramek je nepřenosný, číslovaný, voděodolný a opatřen specifickým samolepícím uzávěrem s bezpečnostním výsekem. Pokud dojde k neúmyslnému poškození náramku, může závodník požádat o jeho výměnu v prostorách akreditace. V případě, že se závodník neprokáže náramkem před startem, nebude závodníkovi umožněn start.

Při **AKREDITACI** se závodníci prokazují dle zaslané přihlášky KSH ČMS:

- občanským průkazem,
- platným průkazem SH ČMS,
- bez úplného členského průkazu nebude závodník akreditován a nebude mu umožněn start,
- u akreditace budou závodníkům sděleny další závazné pokyny organizátora mistrovství,
- startovné se nevybírání!

d) Ubytování

Ubytování rozhodčích a části organizačních pracovníků vedení soutěže ze dne 30. 9. na 1. 10. 2022 je zabezpečeno v zařízeních v místě mistrovství. Ubytování hradí pořadatel soutěže.

**Pořadatel nezajišťuje pro soutěžní družstva krajů ubytování.** Případné ubytování je na vlastní náklady nebo po dohodě s SDH, OSH, KSH.

e) Stravování

Rozhodčím a organizačním pracovníkům bude zabezpečena strava na náklady pořadatele mistrovství.

Závodníkům bude pořadatelem mistrovství uhrazen oběd v sobotu dne 1. října 2022. Při prezenci závodník obdrží stravenku a nápojový lístek, který bude možno uplatnit v místě konání mistrovství. Prostor stravování účastníků mistrovství bude označen logem mistrovství.

Ve městě je možnost dalšího občerstvení na vlastní náklady.

f) Doprava

Rozhodčím a organizačním pracovníkům bude cestovné hrazeno dle Směrnice cestovních náhrad ve výši tarifů veřejné hromadné dopravy a při obsazení automobilu 2 osobami ve výši PHM. Při prokázání nemožnosti dopravy MHD, nebo dopravy s jinou osobou bude proplaceno PHM. Pro proplacení PHM je nutné mít kopii velkého TP, kde musí být shoda majitele s účtovatelem.

Soutěžící závodníci si zabezpečují dopravu na vlastní náklady nebo po dohodě s SDH, OSH, KSH.

g) Orientace, parkování a spojení místa soutěže

Parkování vozidel rozhodčích, organizačních pracovníků, soutěžících a ostatních účastníků soutěže bude provedeno na vyhrazeném parkovišti ve městě /Příloha č.4/. Spojení místa soutěže s centrálním parkovištěm bude zabezpečeno pořadatelem bezplatnou kyvadlovou dopravou. Vozidlo bude označeno logem „MČR TFA“.

**Pořadatel soutěže od všech účastníků mistrovství vyžaduje dodržování ustanovení o parkování a odstavování vozidel ve městě. Upozornujeme na úzké uličky ve městě.**

#### h) Zdravotní zajištění a bezpečnostní opatření

Zdravotnickou službu v místě soutěže zabezpečí pořadatel. Za zdravotní stav soutěžících odpovídá pořadateli přihlašovatel. Pojištění soutěžících a ostatních účastníků soutěže vyplývá ze předpisů SH ČMS.

Každý soutěžící bude mít vlastní vybavení. Za funkčnost, resp. za stav technických prostředků, správnost jejich používání a provádění pravidelných kontrol a úkonů podle platných předpisů odpovídá přihlašovatel.

### 5. Předpokládaný časový rozpis mistrovství

#### **Pátek dne 30. září 2022**

17:00 – 18:00 hod.           Prezence rozhodčích /Kulturní dům, náměstí/

18:30 hod.                    Porada rozhodčích /Hotel Šipka/

17:00 – 19:00 hod.           Prezence závodníků /Kulturní dům, náměstí/

#### **Sobota dne 1. října 2022**

06:30 - 07:30 hod.           Prezence závodníků /Kulturní dům, náměstí/

07:45 - 08:30 hod.           Instruktáž se závodníky a doprovodem

**09:00 hod.                   *Slavnostní nástup a zahájení - účastní se všichni soutěžící a rozhodčí***

09:30 hod.                    Start soutěže dle startovního pořadí /nejdříve muži/

11:30 – 15:00 hod.           Průběžný výdej oběda

15:20 hod.                    Předpokládané ukončení soutěže

**16:00 hod.                   *Nástup závodníků a vyhlášení výsledků, ukončení mistrovství***

*Pořadatel si vyhrazuje právo změn časového harmonogramu.*

### 6. Technické ustanovení:

#### a) Obecné

Trať bude postavena paralelně pro současný postup dvou soutěžících startujících současně a je rozdělena do 4 úseků. V každém úseku plní soutěžící jednotlivé disciplíny v předepsaném pořadí. **Izolační vzduchový dýchací přístroj bude jednotný pro všechny závodníky (dodá pořadatel) a pouze nesen jako**

**zátěž.** Masky ani plicní automatika nebude na dýchacím přístroji nasazena, ani ji soutěžící při výkonu disciplín nebude mít u sebe.

*V případě nepříznivých povětrnostních podmínek si pořadatel vyhrazuje právo změny jednotlivých úseků tratě.*

b) Protest

Při podání písemného protestu musí být složena finanční částka (kauce) v hotovosti ve výši 500 Kč. Protest může podat pouze vedoucí soutěžících za kraj, a to ústně. Pokud závodník nebude spokojený, může podat písemně protest. Veškeré protesty ústní, písemné, se podávají hlavnímu rozhodčímu soutěže. V případě protestu o tomto musí být učiněn zápis, včetně kladného, nebo záporného rozhodnutí ve prospěch protestující strany. Protest musí být podán do 15 minut po doběhnutí soutěžícího, vůči kterému je podáván protest, popř. který protestuje.

c) Instruktaž

Ve stanoveném čase provede hlavní nebo určený rozhodčí instruktaž k provedení jednotlivých disciplín a k průběhu soutěže. Instruktaž je povinná pro všechny soutěžící. V rámci instruktaže stanoví dobu startu, startovní intervaly mezi soutěžícími a případně upřesní další pravidla.

d) Doprovod

Každý soutěžící bude mít svůj doprovod /zajistí pořadatel/, který doprovází soutěžícího při plnění jednotlivých disciplín a naviguje ho mezi jednotlivými úseky. (Dobré by bylo, aby to byl rozhodčí, který ještě nemá zkušenosti.) Dále sleduje činnost soutěžícího v průběhu plnění disciplín v 1. až 3. úseku soutěže a eviduje jeho dosažené výsledky, které po ukončení 3. úseku odevzdá na startu čtvrtého úseku časoměřiči tohoto úseku.

e) Technické prostředky, které zabezpečuje pořadatel

- 12x hadice B 75 mm, 4x proudnice B;
- 2 ks „dabl box“ na hadice + 4 hadice B 75 mm na balení;
- 2x kladivo (perlík), 2x hammer box;
- 2ks tunel + 2 ks barel;
- 2x 80 kg figurína;
- 2x 3m bariéra s lanem;
- 4x přenosná stříkačka;
- 2x lešení s plošinou nahoře, na kterou je možno vylézt po pevném žebříku a provést vytažení svazku hadic;
- 2ks samonavíjecí zařízení k zachycení pádu;
- 2ks dopadová matrace;
- 4 ks hadice B 75, smotané do kotoučů a svázané páskou;
- 2ks proudnice B;
- v prostoru cíle 2x žíněnka pro odpočinek závodníků ihned po doběhu;

- 8ks žebřík nastavovací žebříky, 4ks barel;
- dýchací přístroje, jen jako zátěž 24 ks ;

f) Příprava

- Nejméně 5 minut před stanovenou dobou startu se soutěžící v předepsané výstroji a výzbroji dostaví do stanoveného prostoru k předstartovní kontrole.
- Rozhodčí – startér, člen technické skupiny zkontrolují, zda jeho výstroj a výzbroj odpovídá pravidlům, po kontrole soutěžící odchází přímo do prostoru startu.

g) Start

- Soutěžící startuje s kompletním zásahovým oděvem, s kabátem ochranného oděvu zapnutým do horní úrovně, s pracovním polohovacím pásem s karabinou, nasazenou přilbou, zásahovými rukavicemi a izolačním dýchacím přístrojem bez masky (dále jen „IDP“). Na žádném z úseků nesmí soutěžící sundat ani rozepínat nebo upravovat žádnou součást výstroje předepsanou pro daný úsek. Zásahové rukavice musí soutěžící použít na 3. úseku, na ostatních úsecích je použití zásahových rukavic dobrovolné (viz instruktáž).
- Připraven ke startu musí být soutěžící nejméně 30 vteřin před stanoveným časem startu, maximální doba pro splnění daných úseků je 4 minuty, mimo úsek č. 4, kde je z technických důvodů měřen čas až do cíle.
- Start pokusu je po šesti minutách. Měření času se spouští současně s odstartováním pokusu.
- Připraven ke startu musí být soutěžící nejméně 30 vteřin před stanoveným časem startu, maximální doba pro splnění daných úseků je 4 minut, mimo úsek č. 4, kde je z technických důvodů měřen čas až do cíle.
- Start pokusu bude upřesněn pořadatelem při instruktáži. Měření času se spouští současně s odstartováním pokusu.

h) Popis disciplín

Závodníci v soutěži absolvují tyto disciplíny na čtyřech úsecích:

**Úsek číslo 1)**

- a) *Disciplína „Běh s požárními hadicemi“*  
spočívá v rozvinutí dvou hadicových vedení (*ženy 1 hadicové vedení*) s proudnicemi na určenou vzdálenost, každé vedení je tvořeno 3 mi hadicemi B, hadice jsou předem připraveny, složeny do harmonik, ve vymezeném prostoru, každé vedení je tvořeno třemi spojenými hadicemi B 75 s proudnicí B, spoje jsou jištěny proti rozpojení, např. lepicí páskou.
- b) *Disciplína „Sbalení dvou hadic B“*  
spočívá ve smotání dvou hadic B 75 a jejich vložení do boxu.



c) *Průběh úseku číslo 1)*

od startovní čáry soutěžící běží na stanovenou vzdálenost k přistavené PS, k ní na výstupy připojí dvě hadicová vedení púlsponkami B. Následně obě hadicová vedení uchopí za proudnice a bez rozpojení rozvine, tak, aby mohl položit obě proudnice na značky umístěné ve stanovené vzdálenosti od PS. Jednotlivá vedení lze rozvinout i samostatně. Poté se přesune po trati a smotá dvě hadice B (jednoduše), položené rovnoběžně vedle sebe, každou zvlášť do kotouče púlsponkou dovnitř a uloží je do boxu tak, aby žádnou částí nepřechínaly přes púldorys boxu. Potom doběhne do cíle úseku.

**Úsek číslo 2)**a) *Disciplína „Hammer box“*

spočívá v provedení 80 úderů (*ženy 40 úderů*) palicí v hammer boxu (muži 40 nahoru a 40 dolů / ženy 20 nahoru a 20 dolů).

b) *Disciplína „Tunel“*

spočívá v pronesení 20 kg (*ženy 10 kg*) závaží překážkou se sníženým profilem oběma směry.

c) *Disciplína „Figurína“*

spočívá v uchopení figuríny a jejím přemístění na vzdálenost max. 60 m (*ženy 20 m*).

d) *Disciplína „Bariéra 3m“*

spočívá v překonání 3 m bariéry s lanem, (*ženy s pomocí 1 dílu nastavovacího žebříku*) seskoku a doběhu do cíle.

e) *Průběh úseku číslo 2)*

od startovní čáry úseku soutěžící doběhne k „hammer boxu“, uchopí palici a provede 80 úderů (*ženy 40 úderů*) do jeho konstrukce (střídavě nahoru a dolů), poté palici odloží na určené místo, běží k tunelu, uchopí 20 kg (*ženy 10 kg*) závaží a pronese ho překážkou, oběhne kužel a stejnou trasou vrátí závaží zpět na místo, doběhne k figuríně, uchopí ji (Raitekův úchop) a přemístí koridorem do stanovené vzdálenosti a kolem kuželu zpět a položí ji na stanovené místo, běží k bariéře, překoná ji a doběhne do cíle úseku.

**Úsek číslo 3)**a) *Disciplína „Žebříky“*

soutěžící po startu přenese barely, postupně dopraví 4 ks žebříků spojených po 2 ks k lešení (*ženy bez žebříků*) o které je opře, vystoupá po žebříku do určeného NP, pomocí lana vytáhne a odloží břemeno hmotnosti 25kg (*ženy 15kg*) na plošinu lešení a sestoupí na zem.

b) *Disciplína „Monitor“*

spočívá ve spojení proudnice s monitorem.

c) *Průběh úseku číslo 3)*

po startu soutěžící uchopí dva barely, oběhne metu a vrátí barely zpět na místo, postupně dopraví 4 ks žebříků spojených po 2 ks k lešení, o které je opře (*ženy bez žebříků*), připne se karabinou k jistícímu zařízení, vystoupá po pevné součásti lešení do určeného nadzemního podlaží, pomocí lana vytáhne

břemeno na plošinu lešení a sestoupí zpět na zem, odepne se od jisticího zařízení. Při sestupu je závodník povinen se dotknout nohou označené spodní příčky. Běží k monitoru, spojí proudnici s monitorem a pokračuje do cíle úseku.

### Úsek číslo 4)

#### a) Průběh úseku číslo 4)

soutěžící od startu úseku pokračuje výstupem po schodech až na ochoz hradu Trúba (369 schodů), kde se nachází cíl úseku.

#### i) Penalizace

Důvodem k **diskvalifikaci** soutěžícího je:

- nedostavení se na předstartovní kontrolu 5 minut před stanoveným časem startu na prvním úseku,
- neuposlechnutí pokynů rozhodčího,
- nesplnění disciplíny dle pravidel,
- překročení stanoveného časového limitu při plnění disciplín /Pravidlo 25 odst. 3 písm. b) 4. alinea/,
- odložení jakékoliv součásti výstroje na jednotlivých úsecích v průběhu plnění disciplíny, (mimo IDP na 2. úseku)
- nedodržení trasy, vybočení z vymezeného prostoru a zkrácení trati,
- použije-li soutěžící v průběhu soutěže pomoci druhé osoby nebo jiné než předepsané věcné nebo technické prostředky,
- ohrožení diváka popř. jiného soutěžícího věcným nebo technickým prostředkem nebo nesportovní chování,
- prohazování závaží tunelem,
- pád žebříku,
- přečnívající hadice přes půdorys boxu,

Důvodem k postihu soutěžícího **10 trestnými vteřinami** je:

- odložení palice nebo závaží mimo označený prostor,
- úder jinou částí než hlavou palici
- nedošroubování nebo upadnutí proudnice z monitoru

#### j) Doping

Dle Pravidel soutěže v disciplínách TFA, Pravidlo 30.

#### k) Stanovení pořadí

- Pořadí jednotlivců v každé kategorii se stanoví na základě celkového dosaženého času soutěžícího, nebo součtu časů dosažených v jednotlivých úsecích, včetně penalizací;

- Pořadí družstev se stanoví na základě součtu tří výsledných časů závodníků za kraj, včetně penalizací, bez ohledu na věkovou kategorii. Nejkratší výsledný čas družstva znamená nejlepší pořadí. Pokud kraj nebude mít hodnoceny tři závodníky v jednotlivcích, družstvo kraje je nehodnoceno;
- vítězným jednotlivcům náleží titul „Mistr ČR v disciplínách TFA dobrovolných hasičů“;
- V případě, že v pozdější době se zjistí, že závodník v době závodu byl příslušníkem HZS ČR nebo zaměstnancem HZS podniku, bude jeho dosažený čas mistrovství VV SH ČMS anulován a po KSH ČMS požadováno navrácení případných ocenění.

## 7. Různé

- trať pro ženy bude adekvátně upravena v rámci pravidel TFA (SIAŘ GŘ HZS ČR)
- soutěžící nastoupí k zahájení mistrovství a na ukončení mistrovství v zásahovém obleku a přilbě.
- ústroj rozhodčích – PS II. + zásahový kabát a označení „Rozhodčí“ /označení dodá pořadatel/;
- měření času bude provedeno elektronicky;
- informace o diskvalifikacích bude zveřejněna taktéž u zápisu časů u startu závodu;
- výsledky budou zaslány v elektronické formě na e-mail adresy uvedené v přihlášce; dále budou výsledky zveřejněny na [www.dh.cz](http://www.dh.cz) , [www.pozary.cz](http://www.pozary.cz) a elektronicky zaslány na jednotlivé KSH ČMS.

**PŘIHLÁŠKA**

.....  
 (Krajské sdružení hasičů)

**Přihlašuje na V. mistrovství České republiky v disciplínách TFA  
 dobrovolných hasičů konané ve Štramberku v sobotu dne 1. října 2022  
 krajskou reprezentaci v TFA ve složení**

*Příjmení a jméno soutěžícího* \_\_\_\_\_ // *datum narození* // \_\_\_\_\_ *SDH* \_\_\_\_\_ //

**Kategorie muži:**

1) .....

2) .....

3) .....

4) .....

5) .....

**Kategorie ženy:**

1) .....

2) .....

Přihlašovatel uvede, kdo z členů KSH je vedoucím krajské reprezentace, pro jednání s pořadatelem soutěže a možnosti podání protestu.

Vedoucí: ....., tel.: ....., email: .....

Přihlašovatel stvrzuje, že uvedení závodníci nejsou příslušníky HZS ČR a zaměstnanci HZS podniku, splňují zdravotní způsobilost a ostatní podmínky stanovené v propozicích soutěže.

.....  
 (razítko a podpis starosty KSH)

.....  
 e-mail přihlašovatele

---

MČR v TFA ŠTRAMBER 2022 - KARTA ZÁVODNÍKA

---

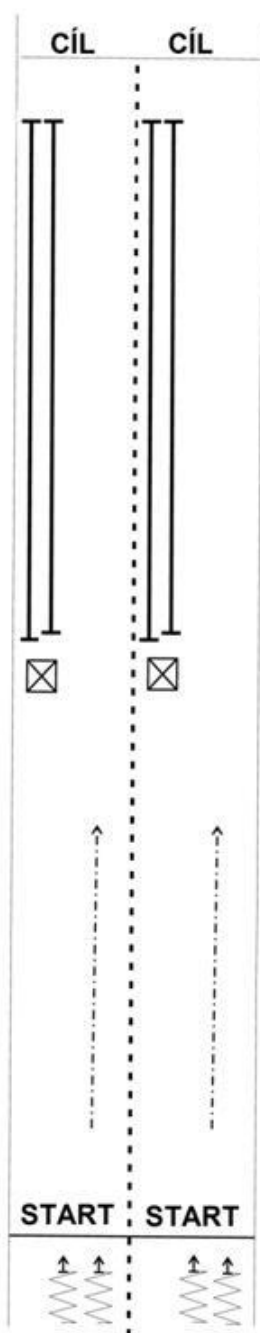


Jméno a příjmení .....  
Datum narození .....  
Kraj .....  
SDH .....  
Kategorie .....  
Startovní číslo .....

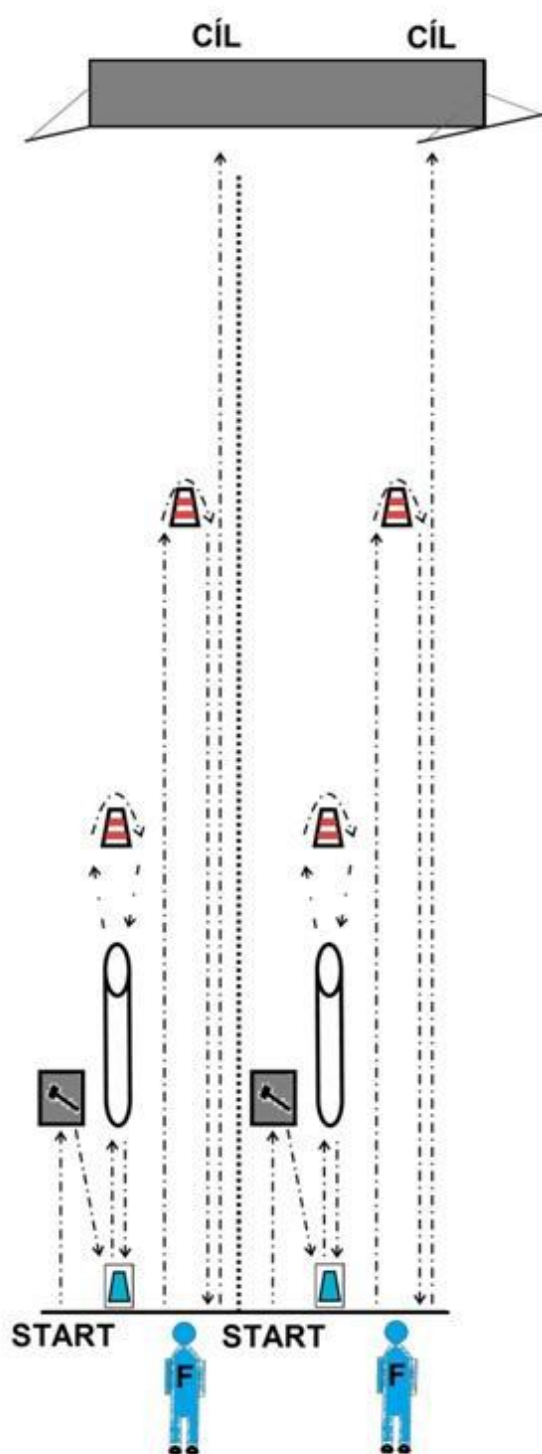
Dosažené úspěchy v TFA:

Něco o sobě – hasiči, koníčky atd:

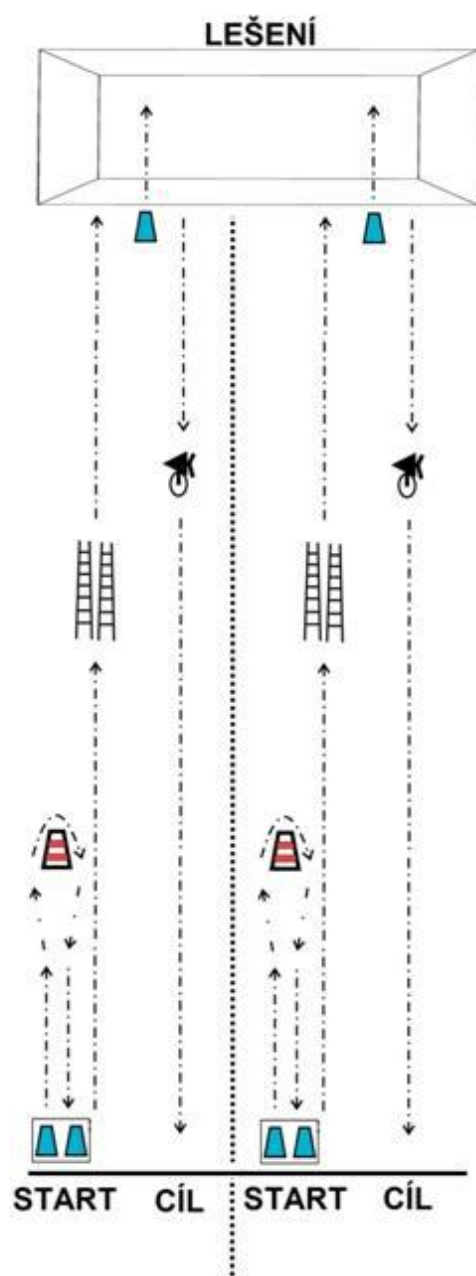
Souhlas se zveřejněním osobních údajů. Podpis závodníka: .....

Grafické znázornění plnění disciplínÚsek č. 1)

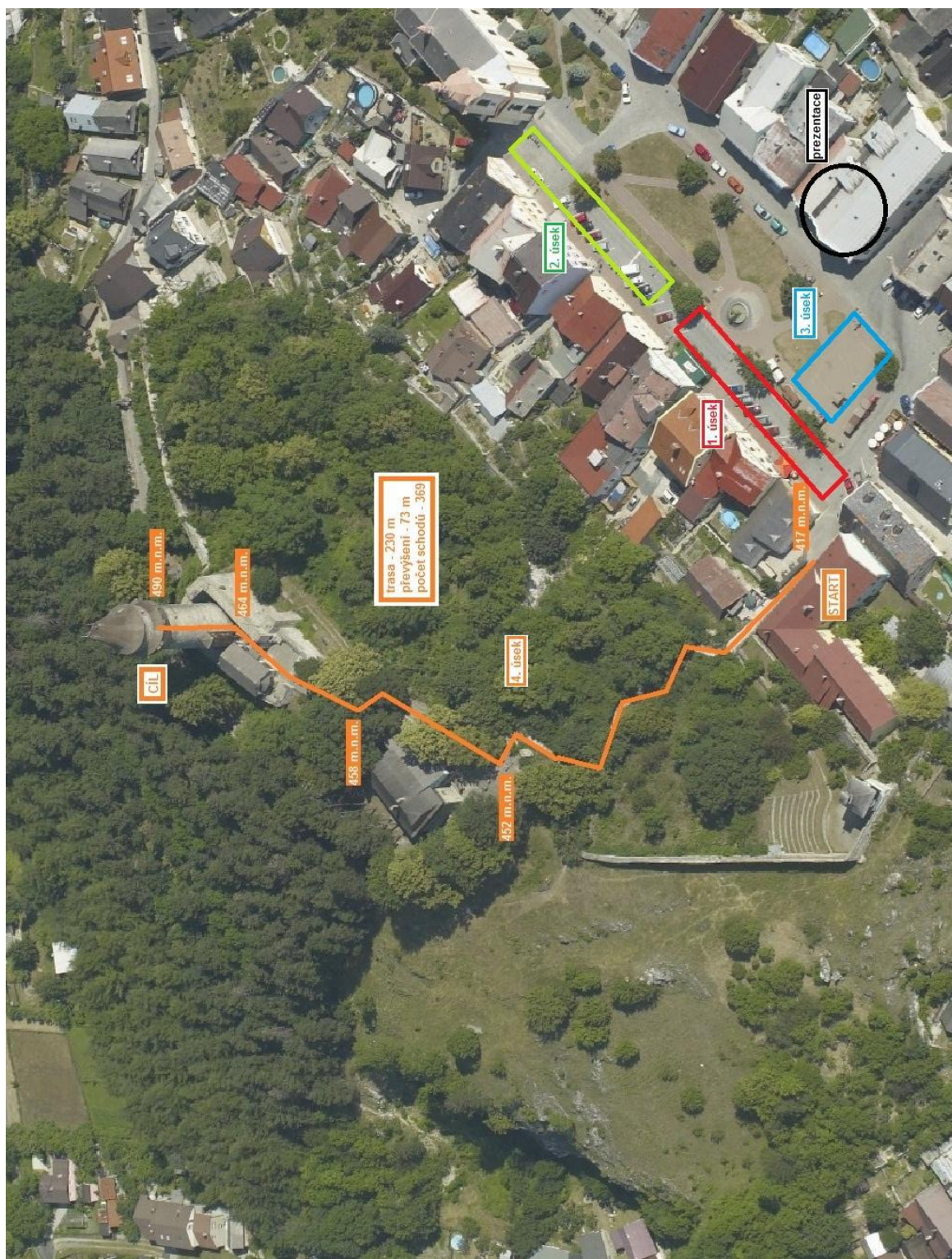
Úsek č. 2)



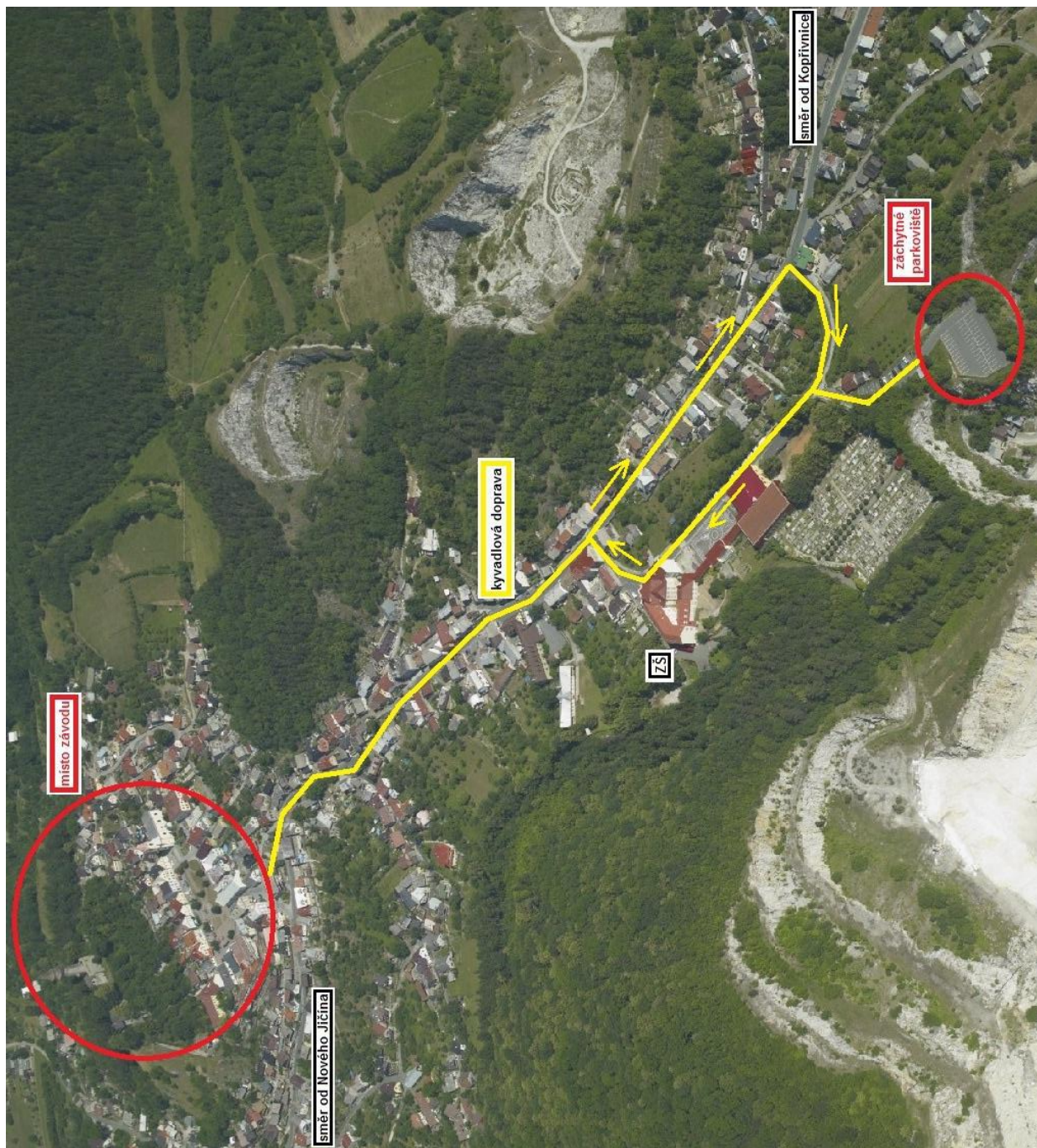
Úsek č. 3)











Logo MČR v TFA dobrovolných hasičů  
Štramberk 2022

